



Asociación Cultural “La Riba”

Abril 2009

número 24



La Semana Santa ya está aquí y con ella una nueva edición de la revista ACR, con la que deseamos que paséis un rato entretenidos, leyendo sus páginas.

En estas minivacaciones en las que muchos venimos al pueblo a disfrutar de unos agradables días, esperamos que el tiempo acompañe y no suceda lo que hace un año, donde en plena procesión del domingo de resurrección la ventisca les sorprendía llegando al Barrio alto.

Ojala tengamos unos días apacibles y soleados, que permitan a todos los vecinos y visitantes llenar la carretera y los caminos de gente paseando y disfrutando del campo.

!!! Bienvenidos a la Revista de la Asociación Cultural La Riba!!!



“Reseña Estadística de la Provincia de Guadalajara”.1967.....	página.....	- 2 -
Los celtíberos en Riba de Saelices.....	página.....	- 3 -
<i>La Necrópolis Celtibérica del “Cerro de la Virgen”</i>	página.....	- 6 -
Recetas de Semana Santa.....	página.....	- 8 -
Sopa de Letras y Refranes primaverales.....	página.....	- 9 -
¿Quién era Antonio de la Riba Esteras?.....	página.....	-11 -
Conociendo nuestra historia.....	página.....	-12 -



“Reseña Estadística de la Provincia de Guadalajara” 1967

En el anterior número, de Diciembre, de la revista dimos a conocer los datos estadísticos de la población del año 1958. En 1969, la Dirección General del Instituto Nacional de Estadística publicaba, en Madrid, la segunda Reseña Estadística de la Provincia de Guadalajara. Tras la primera aparición, esta segunda estadística, de 1967, es adaptada a las nuevas normas que señaló el que sería futuro Instituto Nacional de Estadística (INE).

Los primeros datos hacen referencia al territorio, y eso obviamente no cambió, siendo la altitud de 1001.3 metros. y la extensión del municipio, sin contar Ribarredonda, es de 36, 56 km². El apartado de demografía, es el que aporta los datos más duros. **En este año se contabilizaban en la localidad un total de 271 habitantes.**

Hay que decir que fue en esta década dónde más población se perdió, pues en 1960 contaba con 345 vecinos, y 10 años más tardes sumaban tan sólo 232. **En la etapa más dura de la emigración rural, Riba de Saelices pierde en una década el 33% de la población, un total de 113 personas.**

Los habitantes del municipio se repartían en **106 viviendas, siendo un total de 84 los hogares habitados.** En el curso de 1967 había **dos escuelas, una de niños con 22 alumnos, y una de niñas con 26 escolares.** En la localidad se contabiliza que tiene carretera comarcal, traída de aguas, alcantarillado, correo y teléfono.

Sin embargo el capítulo más amplio y con más datos de la localidad es el que hace referencia a la agricultura y la parcelación de los campos en el municipio. Ese año, había en el pueblo **2 tractores.** **Las explotaciones agrarias según la superficie** de sus tierras eran:

Localidad	Total	Sin Tierras	De -de 0,1 Ha	De 0,1 a 1 Ha	De 1 a 5 Has	De 5 a 20 Has	De 20 a 100 Has	De 100 y más Has
Riba de Saelices	83	2	-	15	13	46	6	1

Según la tenencia y la parcelación:

Localidad	Propiedad	Arrendamiento	Aparcería	Otros	Menores de 1 Ha	De 1 y menores de 5 Has	De 5 Has y mayores
Riba de Saelices	1425	221	-	8	5353	14	6

Y según la distribución de la superficie, según el tamaño de las explotaciones:

Localidad	Total	- de 0,1 a 1 Ha	De 0,1 a 1 Ha	De 1 a 5 Ha	De 5 a 20 Has	De 20 a 100 Has	De 100 y más Has
Riba de Saelices	1654	-	-	-	568	831	570

Ricardo Villar Moreno.



LOS CELTIBEROS EN RIBA DE SAELICES

Los **celtíberos** fueron una serie de tribus celtas que se asentaron en la península ibérica. Su nombre proviene de la creencia romana de que eran una mezcla entre los iberos (pueblos preexistentes) y los celtas provenientes de Europa, sin embargo hoy se sabe que los celtíberos son un pueblo de cultura celta, que recibe influencias de los iberos por su proximidad, pero en ningún caso son el resultado de un mestizaje entre ambas etnias.

Se considera que existen Celtíberos desde principios del s. VI a.c, y que fueron evolucionando hasta la conquista romana en el s. I y II d. c, a la que muchas tribus célticas se opusieron.

Sus **zonas de asentamiento** a lo largo de estos 800 años han sufrido variaciones pero podremos resumir que habitaron en la zona comprendida entre las actuales provincias: Sur de la Rioja, Burgos y Navarra; oeste de Zaragoza y Teruel, prácticamente la totalidad de la provincia de Guadalajara, Soria y oeste de Segovia y Valladolid.

En la comarca del Alto Tajo se asentaron la tribu de **los lusones**. Se cree que la ciudad de Lutia era su capital. Fue la única que intentó acudir a la llamada de socorro de Numancia en la tercera guerra celtíbera. Dicha petición llegó a varias ciudades celtíberas portada por Retógenes el Caraunio, escapado del cerco de madera levantado por el general romano Escipión a Numancia, mediante unas ingeniosas escalas. Este intento de ayuda conllevó la venganza del propio Publio Cornelio Escipión que, antes de que los lutiakos se pusiesen en marcha, llegó a la ciudad y cortó las manos de 400 jóvenes, logrando así asestar dos golpes a sus habitantes: el primero físico, dejando inútil a la población trabajadora, y el segundo moral, impidiendo a los guerreros morir honorablemente en el campo de batalla puesto que no podían empuñar armas.

Aunque no hay unanimidad en la comunidad arqueológica, parece que se corresponde con las ruinas junto a las que se levanta hoy la villa de Luzaga, y en las que se encontró el famoso Bronce de Luzaga.

El **Bronce de Luzaga** es una pequeña placa de bronce de 16 x 15 cm. que contiene un texto en lengua y escritura celtibérica. El texto está realizado con la técnica del punteado y se distribuye en ocho líneas que contienen 123 signos. La placa presenta siete orificios distribuidos de forma regular y presenta más de un tercio de la superficie exenta de escritura. No hay consenso entre los investigadores sobre la traducción completa del texto, no obstante la mayoría de versiones coinciden en aceptar que contiene un tratado de hospitalidad entre varias ciudades de la zona, Lutia entre ellas.

Celtíberos



- Possible extensión de la Celtiberia.
- Arévacos
 - Berones
 - Lobetanos
 - Pelendones
 - Belos
 - Lusones
 - Tittos



El bronce de Luzaga fue descubierto a finales del XIX en las ruinas que rodean la zona norte del casco urbano de Luzaga (Guadalajara), y hoy día está en paradero desconocido, aunque se supone que permanece en una colección privada en Soria.

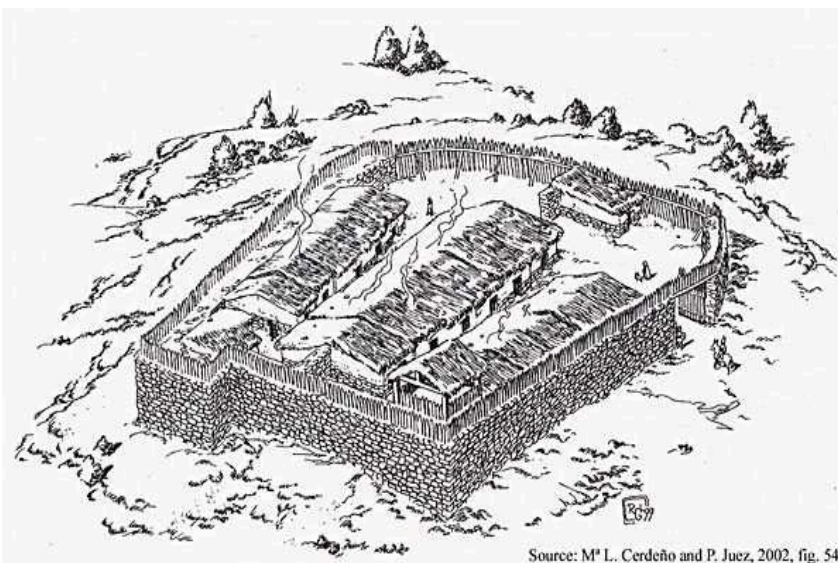
La base de la economía de los lusones es la agricultura pues están en una tierra muy fértil. Cosechas de cebada, cereales y olivo. En la ganadería se da la cría de cerdos, cabras y ovejas. Como es rica la ganadería se da una industria textil próspera, fabrican el sagum o sayo, utilizado a parte de cómo prenda también como tributo.

En nuestra comarca podemos reseñar castros (poblados) celtibéricos significativos como el de Aguilar de Anguita (s.V a.c), el Ceremeño

en el pueblo de Herrería , Mazarete, Cobeta, etc. Todos de pequeño tamaño no sobrepasando la mayoría la media hectárea o oscilando entre media y una hectárea. Estos castros se distribuyen de manera dispersa, manteniendo entre ellos distancia cortas, separándose unos 4 o 5 Km. lo que implica una clara comunicación, intercambios y quizá explotación económica conjunta.

La elección de los lugares de asentamiento no es casual. Lugares elevados, en la confluencia de cursos de agua, que parecen indicar una clara intención estratégica, tanto desde el punto de vista económico (dominando pasos), como desde el punto de vista defensivo al presentar siempre construcciones defensivas artificiales.

El interior de estos castros normalmente presenta un conjunto de habitáculos rectangulares adosados a la muralla y que abren puerta a una calle central. Se ha calculado por las dimensiones de los silos de grano encontrados que podrían vivir unos 40 habitantes en cada castro.



Source: M^a L. Cerdeño and P. Juez, 2002, fig. 54

Los castros se rodeaban de una muralla de piedra cuyo trazado y longitud varían dependiendo de la orografía del terreno escogido. Estas murallas se construían con bloques o lajas de piedra relativamente escuadrados y unidos en seco, que formando dos paramentos paralelos se rellenaban de piedras mas pequeñas y tierra, alcanzando una anchura de 2 / 2,5 mts. A veces la muralla rectilínea presenta un codo que facilitaba la defensa.

La mayor información sobre estos pueblos, aparte de los historiadores clásicos de Roma, nos la ha dado la excavación de necrópolis (enterramientos). Añadida a la información de los ritos funerarios, la variedad y riqueza de los ajuares ha permitido ir estudiando la evolución de este pueblo a lo largo de su historia, por ejemplo la presencia o no de armas denota periodos más o menos violentos.

Necrópolis celtibérica del Cerro de la Virgen. Riba de Saelices.

En 1964 los vecinos del pueblo hallaron casualmente mientras realizaban sus tareas agrícolas, una necrópolis celtibérica situada en la ladera Este del "Cerro de la Virgen", es en este montículo dónde en la actualidad se asienta el cementerio y la ermita de la Virgen de Armallak.

Inmediatamente por medio de una alumna de la Universidad de Madrid y descendiente del pueblo, Lolita Sanz, se dio cuenta al profesor Gómez Tabanera de la existencia del yacimiento. Para evitar su expolio la Guardia Civil se encargó de custodiar el área hasta su estudio y de las ollas que fueron rescatadas por los vecinos del pueblo, se depositaron dos en el Ayuntamiento y otra en el museito del Seminario de Sigüenza. Sin embargo tuvieron que esperar hasta el 11 de Septiembre de ese mismo año, para que las excavaciones dieran comienzo.



Conociendo ya donde esta la necrópolis (enterramiento), la gran pregunta por resolver es **¿Dónde esta el castro de Riba de Saelices?**

El estudio arqueológico nos señala que en la mayoría de los casos las necrópolis se encuentran entre 1 y 2 Km. de los castros, por lo que no sería muy disparatado pensar que la zona más alta de nuestro pueblo fuera un castro celtibérico, si bien no parece observarse restos de muralla. Quizá el tiempo y excavaciones futuras nos desentierren otro trocito de nuestra historia.



David Moreno (Socio).

Fuentes:

-El origen del Mundo Celtibérico. Actas de los encuentros sobre el origen del mundo celtibérico.

-Web [Wikipedia.](http://es.wikipedia.org/wiki/Celtiberos)

<http://es.wikipedia.org/wiki/Celtiberos>

-Web <http://www.ribadesaelices.net/>

Fotos: Por orden de aparición. 1. Pintura de guerreros celtiberos en vasija. 2. Mapa de Celtiberia. 3. Bronce de Luzaga. 4. Castro del Cerro Padrastró, en Atienza. 5. Simulación del Castro del Ceremeño (Herrería, Guadalajara). 6. Necrópolis de Luzaga. 7. Muro en la zona del "Palomar", Riba de Saelices.

LA NECRÓPOLIS CÉLTIBÉRICA DEL “CERRO DE LA VIRGEN”

En la primavera de 1964, hace ya 45 años, los vecinos del pueblo hallaron, en las tareas de labranza, una necrópolis celtibérica situada en la ladera Este del “Cerro de la Virgen”, dónde en la actualidad se asienta el cementerio y la ermita de la Virgen de Armallak.

Tras el hallazgo, y por medio de una alumna de la Universidad de Madrid descendiente del pueblo, Lolita Sanz, se dio cuenta al profesor Gómez Tabanera de la existencia del yacimiento. Para evitar su expolio, la Guardia Civil se encargó de custodiar el área y las ollas que fueron rescatadas. En cuánto a las halladas, se depositaron dos en el Ayuntamiento y otra en el Seminario de Sigüenza. Sin embargo tuvieron que esperar hasta el 11 de Septiembre, de ese mismo año, para que las excavaciones dieran comienzo.

Fue Emeterio Cuadrado el encargado de excavar la necrópolis, y quién concluyó que ésta pudo estar en uso desde principios del Siglo II a.C. hasta finales del mismo, pero todo le llevó a pensar que era del Siglo III a.C. si no fuera por la ausencia de armas.

- **¿Cómo se llevó a cabo la excavación?**

El lugar fue dividido en cuatro zonas, cuadriculando éstas en recuadros de 2 x 2, a excepción de la zona número tres, que fue de 1,5 x 1,5:

- La primera de 152 m², la más extensa y la más pobre, con 30 tumbas.
- La segunda de 40 m², de profundidad escasa, 24 tumbas.
- La tercera excavada en forma de L, en la parte más inclinada 10 tumbas, con una densidad de 0,18 tumbas por m², y en el resto 16 tumbas en 18 m².
- La cuarta y última zona deparó en unos 20 m², la cifra de 29 tumbas.

- **¿Qué fue lo encontrado?**

Según la división de la cuadrícula, cada zona destacó por lo siguiente:

- La primera zona destacaba por que casi ninguna tumba conservaba estela, pero la que tenía la poseía intacta. El sistema de enterramiento era una urna cineraria sujeta por piedras y rodeada de un encachado, junto a la urna principal podrían hallarse otras más pequeñas, en el interior de ella los huesos calcinados y las cenizas y el modesto ajuar.
- En la segunda, muchas estelas habían sido sacadas y estaban alineadas unas detrás de otras.
- La tercera dio una parte con casi nada y en otra una ordenación de las estelas no muy clara.
- Por último en la cuarta, se observó la tendencia a las alineaciones de las tumbas con una tendencia horizontal.

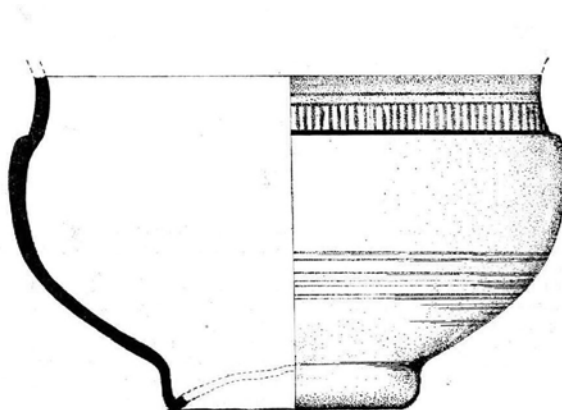
- **Objetos hallados y sus materiales:**

- **Cerámica:**

A dividirse en dos grupos fina y basta:

- **Cerámica Fina:**

Destaca la belleza de sus formas y la buena ejecución del torneado, con una decoración de finas



líneas horizontales de color rojizo. De ésta, destacan las 19 formas de cerámica clasificada.

- Cerámica Basta:

Gruesas paredes, tamaños grandes, colores rojizos y de uso casero y de cocina.

En la imagen, muestra de la cerámica encontrada.

- Hierro:

Sólo aparecieron tres cuchillos, un trozo de varilla y una palmeta, que fue soporte de una anilla, parte de una caja o de un tirador de una puerta.

- Cobre y Bronce:

Piezas de adorno personal, y que por tanto fueron parte de la incineración personal. Lo más destacado fue, una cinta de cobre, un trozo de varilla de bronce, un anillo completo de lámina de cobre (con decoraciones de incisiones oblicuas), un anillo de fina chapa de cobre, 16 cuentas de collar, un colgante en forma de cencerrito y trozos de alambre y de fibulas.

- Piedra y Hueso

Un colgante de pizarra, un trozo de molino manual y alguna taba para jugar.

- Vidrio

Trozos de vidrio verdoso. Una cuenta de collar de color azul.

- Barro Cocido y bolas o canicas:

- Fusayolas:

Piezas que aseguraban la rotación del huso, cuando se hilaba a mano. En total 17. Además se recogieron 9 canicas.

- Conchas

Una, y probablemente de adorno y limada proveniente del entorno marino.

Ricardo Villar Moreno.

Bibliografía:

- Excavaciones arqueológicas en España nº 60. Excavaciones en la Necrópolis Celtibérica de Riba de Saelices (Guadalajara). Emeterio Cuadrado. Ministerio de Educación Nacional. CSIC, 1968.
- Una nueva urna celtibérica de Riba de Saelices. J.M. Abascal Palazón. Revista de Estudios de la Institución Provincial de Cultura “Marqués de Santillana”. WAD AL AYARA. Nº 5. 1978.



Recetas de Semana Santa



GARBANZOS CON BACALAO

Ingredientes (4 personas):

- 1kg de bacalao desalado y en trozos
- 400 gr. de **garbanzos**
- 3/4 de vino blanco (manzanilla)
- 15 **avellanas** tostadas
- 1 pastilla de caldo
- **Sal**
- 1 **cebolla**
- 2 dientes de **Ajo**
- 1 rebanada de pan frito
- **Aceite de oliva**
- **Azafrán**
- **Perejil**

Paso 1: Hay que triturar bien las avellanas hasta polvo y tras esto mezclarlas con la rebanada de pan frito en un mortero.

Paso 2: Tenemos que hacer un refrito con la cebolla y los ajos muy picados. En una cazuela de barro se ponen el aceite, el vino y los trozos de bacalao y se dejan cocer tapados hasta que el bacalao esté tierno. Hay que remover de vez en cuando.

Paso 3: Por último, se añaden los garbanzos, el refrito, el majado del mortero, la pastilla de caldo, perejil picado y unas hebras de azafrán. Mezclarlo todo y rehogarlo durante unos minutos. Y ya tenemos un plato típico de semana santa para servir.



TORRIJAS

- **Ingredientes:**
- 6 rebanadas de pan del día anterior de un dedo de gruesas
- **Aceite de oliva**
- 3 cucharadas de **azúcar**
- **Canela**
- 1/2 litro de leche
- 2 huevos

Pasos:

Paso 1: Se calienta la leche con el azúcar y si se quiere también con unas cortezas de limón. Se vierte la leche caliente en un plato y vamos empapando las rebanadas de pan sin que se deshagan, se sacan y se ponen en una fuente para que escurran.

Paso 2: Después se pasan por los huevos batidos (que puede llevar una poquita cáscara de naranja rallada) y las freímos hasta que estén doradas por ambos lados. Se sacan las torrijas de la sartén, bien escurridas y se colocan en una bandeja.

Paso 3: Se espolvorean con canela y azúcar al gusto. Las torrijas también se pueden adornar con mermelada de fresa o grosella. Y se pueden comer frías o calientes.

Variantes

Torrijas con almíbar. Se empapan en vino blanco dulce, un poquito de agua y azúcar. Y se pueden servir con un poco de miel.

Torrijas al café se agrega un poco de café fuerte o licor de café a la leche (o ambos).

Sopa de letras

Queremos saber como andas de conocimientos locales, para ello te proponemos que encuentres diez nombres de fuentes de nuestro pueblo.

M A R T I N E T E V
S A J N O M S A L A
V T C I R L T P A L
R N A S I T E O P D
M A S H U C J K I E
A S C G O O A T J P
B N A F L C R I E I
A E J E B H I M R N
J U A T C P O N A O
O F R A N A T N O H

Las Pijeras, Hociro, El ojo, Tejar, Chil.
Fuentes, Hontar, Ajo, Casajal,
Martinez, Las Morjas, Valdeino

REFRANES PRIMAVERALES

⌚ La primavera, que cante o que lllore, no viene nunca sin flores.

☼ Agua en primavera, sino es torrencial llena la panera.

✱ El invierno no es pasado, mientras abril no ha terminado.

☼ Primavera muy lluviosa, poco triguera y pajosa.

☞ Abril trae flores y mayo saca los honores.

✂ Abril aguas mil, sino al principio al medio o al fin.

NOS DESPOBLAMOS



Es un hecho, cada vez quedan menos vecinos en el pueblo. Los más mayores pasan grandes temporadas de invierno en sus casas, más confortables y cercanas a los servicios médicos, de Guadalajara. Los más jóvenes tienen que partir para poder seguir sus estudios y la falta de posibilidades laborales en el nuestro entorno les impide volver cuando les toca incorporarse al mundo laboral.

Es verdad que no es sólo un problema de Riba de Saelices, sino que afecta a todo el mundo rural, pero esto no justifica no hacer nada al respecto.

Desde la llegada de la Democracia a nuestro país es innegable que ha habido un apoyo a los Ayuntamientos en general y por lo tanto a los Ayuntamientos rurales en particular. Esos primeros años fueron importantes para dotarnos de mejores escuelas, asfaltar calles, canalizar el agua, mejorar el alumbrado, adecuar los edificios municipales, etc... Sin embargo, en mi opinión, es hora de cambiar los objetivos de las inversiones, de nada servirá seguir asfaltando o construyendo edificios públicos si no queda nadie que pasee por las calles o disfrute de estos edificios.

HAY QUE INVERTIR EN POBLACIÓN.

No nos podemos convertir en unos de los 3.000 municipios abandonados que existen en España. Alguno de los Ayuntamientos afectados han comenzado a imaginar soluciones al problema de la despoblación.

En nuestra propia provincia, el Ayuntamiento de Almonacid de Zorita aprobó una subvención de 1.000 Eur. por niño recién nacido o adoptado, medida compatible con la de los 2.500 Eur. que ofrece el gobierno central.

Otros Alcaldes recurren a Internet para conseguir más habitantes ofreciendo casa y trabajo. Incluso se ha creado una Asociación de municipios para luchar contra la despoblación.

No hay soluciones mágicas, pero lo que no se puede hacer es mirar para otro lado, asumir este triste final como si fuera inevitable.

NO PERDAMOS ESTA BATALLA SIN LUCHARLA

¿Que haría Usted con el Fondo Estatal de inversión local contra la Crisis?

Esta es la pregunta que realizábamos en el anterior número de la revista de la Asociación Cultural. Algún vecino se ha animado a contestar la encuesta y proponer donde invertir los 25.123 Eur. que le correspondían a nuestro municipio.

Abrir una panadería y habilitar una casa para quien la regentara, ha sido la propuesta que nos ha llegado.

Sin embargo, los fondos por ley debían dedicarse a obras, por lo que nuestro Ayuntamiento ha decidido el arreglo de calles.

¿Quién era Antonio de la Riba Esteras?

No lo sabemos con seguridad, quizá usted lector sepa algo de él y nos pueda informar. Los pocos datos que tenemos son que nació en Riba de Saelices un 16 de enero de 1911. Hoy tendría 98 años si no fuera porque falleció en el campo de concentración nazi de Mauthausen, el 24 de julio de 1942, contaba sólo con 31 años de edad.

Apenas sabemos que antes estuvo en la prisión XVII-B (Krems-Gneixendorf), en Austria, con el número de prisionero 29697 y fue deportado a Mauthausen el 19 de diciembre de 1941 asignándosele el número 4636.

Podemos imaginar su historia a través de la de otros tantos que corrieron su suerte.

Muchos defensores de la Republica huyeron a Francia al final de la guerra civil española, donde quedaron confinados en campos de refugiados bajo amenaza de ser devueltos a España. En mayo de 1940 Alemania invade Francia, y las unidades de la GESTAPO y SS reclamaron al Gobierno francés de Vichy a los que consideraba enemigos. Entre ellos no sólo había combatientes republicanos sino también civiles. Primero los mandaron a campos prisión, y luego algunos, exactamente 8.686 republicanos españoles, acabaron en Mauthausen, un campo de concentración de categoría III donde las posibilidades de sobrevivir eran mínimas. 600 de ellos eran castellanos manchegos de los que perecieron 431; 55 de ellos de la provincia de Guadalajara.

Nuestro afán por saber más nos ha llevado al libro “Los Olvidados: los exilados españoles en la segunda guerra mundial”, escrito por Antonio Vilanova, y publicado por Ruedo ibérico en 1969. En el se relata como de Mauthausen se fugaron en diversas ocasiones 17 españoles de los que 7 resultaron muertos en el curso de la evasión, entre ellos Antonio de la Riba Esteras el 24 de julio de 1942.



CONOCIENDO NUESTRA HISTORIA

Sello de alcalde de Riba de Saelices de 1869 y sello del Juzgado Municipal de Riba de Saelices de 1874.

Post.º Jud.º de Riba de Saelices

Riba de Saelices



*Este sello de una cuenta de Riba de Saelices
desde el año de 1869*

*Cap.º 7
n.º 278*

181

Riba de Saelices



*Este sello de una cuenta de Juzgado Municipal
desde el año de 1874*